

# Europe Latine - Marchés & Affaires

## ESPAGNE - ITALIE - PORTUGAL

LE MONITEUR PRATIQUE DE L'ACTUALITÉ ÉCONOMIQUE ET FINANCIÈRE DE L'EUROPE DU SUD  
Octobre 2002 – Numéro 81 [www.latineco.com](http://www.latineco.com)

### DAVANTAGE DE CONCURRENCE

À peine rentrés dans un climat "d'union", les membres de l'UE, et particulièrement ceux du sud, se verront confrontés à l'arrivée d'un bon nombre de pays partageant "l'européanité" de leur culture. Il est évident que, sans leur appartenance à l'UE, l'Espagne, le Portugal et y compris l'Italie (du Sud) auraient eu beaucoup plus de difficultés à atteindre leur niveau de développement et de richesse actuels. Il est également évident que, pour des pays riches, il était plus

aisé et rentable d'apporter une aide à un nombre réduit de pays que d'accueillir une dizaine de pays au degré de développement éloigné de la moyenne européenne. Par ailleurs, l'emploi reste un sujet crucial pour les économies d'Europe du Sud, surtout au moment où Fiat annonce un vaste plan social qui aura des retombées sur tout un secteur qui roule au ralenti... (page 8).

Emilio Jover

### VI CONFERENCIA LATINOAMERICANA DE ZONAS FRANCAS à Cadix du 22 au 25 octobre

Pour plus de renseignements contactez-nous au 01 47 42 23 05

### DANS CE NUMÉRO

- **CONJONCTURE-INDICATEURS ÉCONOMIQUES** ..... p.2
- **BANQUES-ASSURANCES-CRÉDIT-BOURSES** ..... p.3
- Le palmarès des assurances italiennes
- Combien de MasterCard en Espagne ?
- Les Portugais s'assurent davantage
- **AGRO-ALIMENTAIRE-COMMERCE-DISTRIBUTION** ..... p.4
- Continent fait gagner le consommateur portugais
- L'enseigne ECO du Makro espagnol
- Consommer du fromage AOC italien
- Le papier d'Altadis
- **ÉNERGIES** ..... p.5
- ENEL s'intéresse au charbon
- La force du vent pour Iberdrola
- L'énergie du Portugais Galp
- Les chiffres de Gas Euskadi
- **BTP-CIMENT-IMMOBILIER** ..... p.6
- Qui est le N° 1 du BTP espagnol et européen ?
- Les projets d'Autostrade
- Lafarge intéressé par le Portugais Secil
- **DOSSIER** ..... p.7
- LES CHIFFRES CLÉS DE LA MODE ESPAGNOLE ET ITALIENNE*
- **AUTOMOBILE-TRANSPORTS-LOGISTIQUE** ..... p.8
- Séville aura son métro
- Les marques et les concessionnaires italiens
- Le luxe gagne en Espagne
- Les chiffres de la logistique espagnole
- **INDUSTRIE-SERVICES** ..... p.9
- L'audit coûte plus cher en Espagne
- De Rigo gagne moins
- OPA sur Uralita
- Le chêne-liège en crise
- **TOURISME-HÔTELLERIE-LOISIRS** ..... p.10
- Le soleil italien veut concurrencer le soleil espagnol
- Pestana mise sur le Brésil
- Salons et foires espagnols
- **TÉLÉCOMS-INTERNET-PUBLICITÉ-MÉDIAS** ..... p.11
- Les télécoms bougent en Europe du sud
- Moins de pub au Portugal
- L'Italien Blú est partagé
- Téléphoner dans la campagne espagnole
- **LE CARNET D'ELMA, L'AGENDA LATINO** ..... p.12

#### PIB

France	1,5→
Espagne	1,9↘
Italie	0,6↘
Portugal	1,8→

Δ/1 an

#### INFLATION

France	1,8↗
Espagne	3,6↗
Italie	2,4→
Portugal	2,0→

Δ/1 an

#### TX DE CHÔMAGE

France	8,8↘
Espagne	11,5→
Italie	9,5↗
Portugal	4,5↗

30/09/2002

#### BOURSE

CAC40	2 777,4↘
MSE	575,2↘
Mibtel	16 094↘
BVL	1 469↘

Au 30/09/2002

#### CHANGE / €

France	6,55957
Espagne	166,386
Italie	1936,27
Portugal	200,482

Publicité

## Banque Espírito Santo et de la Vénétie

Banque française appartenant au Groupe BANCO ESPÍRITO SANTO et au Groupe CARDINE BANCA établissements financiers fortement implantés au Portugal, en Italie et en Espagne

La **BANQUE ESPÍRITO SANTO ET DE LA VÉNÉTIE**  
est au service des entreprises en relation avec l'EUROPE DU SUD

45, avenue Georges Mandel - 75116 Paris - Tél. 01 44 34 48 00 - Fax 01 44 34 48 48

➔ [www.besv.fr](http://www.besv.fr)



## PRINCIPAUX INDICATEURS ÉCONOMIQUES

PAYS	DETTE PUBL/PIB %	DÉFICIT PUBL/PIB %	Tx CHÔMAGE	PROD. INDUST. % Nov		BALANCE COMM. Mds \$
	2000	2001	Dernier mois connu	1 mois	1 an (2002)	Derniers 12 mois
France	57,6	-1,4	9,0	0,2	-0,5	10,2 Juillet
Espagne	60,7	0,0	11,3	-0,2	-2,1	-36,7 Juillet
Italie	110,5	-1,4	9,0	-0,9	-1,7	9,8 Juin
Portugal	53,8	-1,4	4,4	nd	-2,2	-5,8 Juin

Sources : i.F.i – Banques Centrales – OCDE

### Espagne

#### LE PRINCIPAL BÉNÉFICIAIRE

En 2001, sur les 68,7Mds€ des dépenses prévues dans le budget de l'UE, le Royaume a reçu les plus fortes allocations, soit 19,8% du total, ce qui représente 1,24% de son PIB. L'Espagne a contribué à hauteur de 19,6% des fonds de l'UE.

#### LEADERS DE LA CRÉATION D'EMPLOI

L'Espagne compte 34 sociétés dans le palmarès européen des sociétés créatrices d'emplois. Entre 1996 et 2001, Barceló Hoteles est passé de 6 500 employés à 15 000, soit une hausse de 131%, Panda Software de 14 à 441, Cess de 852 à 3 500, Ficosa de 2 415 à 5 553...

#### L'INDUSTRIE BAISSE...

En août, l'indice de la production industrielle a chuté de 3,9% par rapport au même mois 2001. La production de biens d'équipements s'est écroulée de 20,9%.

#### ...ET LA CROISSANCE AUSSI

Selon le FMI, en 2003, la croissance économique atteindrait 2,7% contre 3% estimés au départ par les autorités économiques. En 2002, le PIB ne dépasserait pas 2% face au 2,2% attendu. Pour assurer la croissance du pays, les autorités ont misé sur une hausse de l'investissement public de 8% en 2003 et sur la baisse de l'IR qui devrait injecter près de 3Mds€ dans l'économie nationale.

#### LE COÛT DU TRAVAIL EN HAUSSE

Selon l'INE, au 2T02, les charges salariales ont progressé de 4,6% comparé au même trimestre 2001. Le coût mensuel moyen par employé est de 1 418,57€. La hausse des coûts va de pair avec la hausse des prix (+3,5% au 2<sup>nd</sup> trimestre 2001).

Espagne	
Président du gouvernement:	José María Aznar
Population :	39,4M habitants
Superficie :	505 900 km <sup>2</sup>
PIB/habitant :	14 080 €(2000)

### Italie

#### LES OBJECTIF DU BUDGET 2003

Globalement les comptes 2003 incluent des dégrèvements d'environ 7,5Mds€ ainsi que des coupes budgétaires d'environ 20Mds€. Le gouvernement Berlusconi prévoit de réduire le déficit à 1,5% du PIB contre 2,1% pour 2002. **A noter** : en 2001, le pays possédait le plus fort taux d'endettement vis-à-vis du PIB de l'UE : 109,8%. En 2003, les aides prévues pour les régions le plus défavorisées du sud de l'Italie atteindraient 400M€ sur un total alloué de 7,8Mds€ entre 2003 et 2005. Les contribuables dont les revenus atteignent 11 000€ bénéficieront de réduction d'impôts. La mesure représente une épargne globale de 5,5Mds€. L'IS sera diminué de 2 points, revenant à 34%.

#### EMPLOI : DES SIGNES NÉGATIFS

Selon l'ISTAT, en juillet, la chute de l'emploi dans l'industrie atteint 3,5% en glissement annuel, soit 28 000 postes en moins, auxquels il faut ajouter 3 300 autres du secteur des services. Les grandes entreprises ont licencié le plus (10,5%) et les PME ont embauché 271 000 personnes (+1,2%).

#### L'EXPORT S'AMÉLIORE

Après 6 mois de recul, en juillet, la balance commerciale a dégagé un solde positif de 2,8Mds€. Sur 12 mois, la progression atteint 3,6% à 25,75Mds€. Dans la période, les importations ont totalisé 22,97Mds€.

#### LE POIDS DU TRAVAIL AU NOIR

Au sud du pays, le travail parallèle représente 23% du total contre 11,9% dans le centre nord. Ainsi, entre 1995 et 2001, le travail au noir est passé de 14,5% de la population active à 15%. La Calabre figure au 1<sup>er</sup> rang du travail non officiel avec un taux de 29,5%.

Italie	
Président du Conseil :	Silvio Berlusconi
Population :	57,8M habitants
Superficie :	301 320km <sup>2</sup>
PIB/habitant :	20 628 €(2000)

### Portugal

#### AUSTÉRITÉ EN 2003

Le pays devra faire beaucoup d'économies, pour répondre aux exigences de l'Union Européenne et ramener le déficit de 4,1% en 2001 à 2,4% en 2003. C'est un objectif difficile à atteindre dans un contexte où la croissance prévue ne serait que d'environ 1,3% et où l'inflation oscillerait entre 2% et 3%. En tous cas, tous les ministères devront réduire leurs dépenses de 10%. Toutefois, les dépenses à caractère social devraient augmenter de 2,9%, totalisant 21Mds€.

#### LES REVENUS DES PRIVATISATIONS

Le programme d'OPV 2003 devrait faire rentrer 1,5Md€ dans les caisses de l'État. Il s'agit des privatisations de GalpEnergia (pétrole), de TAP (transport aérien), d'Agua de Portugal (distribution d'eau), de Portucel (papier). Le fonds récoltés serviront à réduire l'endettement de l'État.

#### DAVANTAGE DE CHÔMAGE...

En 2003, les autorités ont estimé que le chômage atteindrait 5,2% de la population active contre 4,6% en 2002.

#### ...ET DE FAILLITES

La crise actuelle a provoqué une hausse du nombre de faillites entre janvier et août : ainsi, près de 1 000 entreprises ont fermé, soit 20,6% de plus qu'au dernier semestre 2001. Le commerce a représenté 40% des faillites. Les mises en redressement judiciaire du secteur du BTP ont augmenté de 51,2%.

#### LES AIDES DE BRUXELLES

En 2001, les fonds versés au Portugal par l'UE ont représenté 1,5% du PIB du pays. À son tour, le Portugal a contribué à hauteur de 1,7% du budget de l'UE.

Portugal	
Premier Ministre :	José Manuel Durão Barroso
Population :	10M habitants
Superficie :	91 911km <sup>2</sup>
PIB/habitant :	10 120 €(2000)



## Espagne

### CRÉDITS DOUTEUX STABLES

En juillet, la part des crédits «à risques» (probablement impayés) a augmenté de 0,91% par rapport à juillet 2001. Au total, la somme des crédits qui risquent d'être impayés dans les institutions financières espagnoles atteint 6,18Mds€, soit 17% de plus qu'il y a 1 an. Dans la période, les crédits ont progressé de 13% totalisant 672,1Mds€.

### L'ASSURANCE SANTÉ DE MAPFRE

Après l'accord passé sur le segment assurances vie, Caja Madrid et Mapfre comptent développer la branche couverture des frais de santé. Ainsi, au cours des 8 premiers mois de l'année, *Mapfre Caja Salud* a enregistré une hausse des primes de 42% comparé à la même période 2001, à 165,8M€.

### LE SCH SOUS SURVEILLANCE

Au vu de l'exposition du groupe espagnol au risque brésilien, Merrill Lynch a adopté une opinion défavorable sur les résultats du N°1 du secteur bancaire espagnol. Ainsi, les experts parient sur la cession d'une part du capital détenu dans la *Royal Bank of Scotland* pour améliorer ses ratios, ce qui lui rapporterait jusqu'à 3,4Mds€ de plus values. Autres options : la vente d'actifs en Amérique Latine (Chili et Mexique) et une hausse de l'OPV de Banesto.

### BANESTO PLAÎT À LA JUSTICE

Le Ministère de la Justice a adjugé à Banesto le service d'ouverture et de gestion des comptes judiciaires pendant 5 ans. Il s'agit d'une manne estimée à 2Mds€.

### MASTERCARD GAGNE PLUS

Au 1<sup>er</sup> semestre 2002, les achats avec la carte MasterCard ont atteint 13,25Mds€ soit 34,8% de plus qu'au cours du même semestre 2001. Dans la période, les banques et les caisses d'épargne ont émis 550 000 nouvelles cartes, totalisant 10,77 millions d'unités.

## Italie

### LES CHAMPIONS DES PRIMES

COMPAGNIE	Collecte de primes (Mds €)
Generali	44,4
RAS	10,8
Sai-Fondiarria	6,8
Toto	4,5
Unipol	3,2
Cattolica	2,7
SanPaolo Vita	2,3
Reale Mutua	2,1
Montepaschi Vita	2,0
Lloyd Adriatica	1,7

### LE 3<sup>ÈME</sup> PÔLE DES ASSURANCES

Les actionnaires ont approuvé la fusion entre SAI et Fondiaria, donnant naissance au 3<sup>ème</sup> assureur italien. Premafin (Salvatore Ligresti) détient 34,3% de la nouvelle entité et Mediobanca, 11%.

### GENERALI S'EMPRE D'EA

L'assureur a payé 124M€ à Fiat pour l'achat de 40% d'Europ Assistance. Avec cet achat, Generali détient 100% du capital et Fiat empoche 80M€ de plus values.

### MOINS BIEN POUR MELIORBANCA

Au 1<sup>er</sup> semestre, les bénéfices de Meliorbanca ont atteint 10,7M€ contre 16,3M€ au même semestre 2001. Son portefeuille titres a enregistré 10% de moins values.

### L'ATTRAIT DE MEDIOBANCA

L'assureur français Groupama a annoncé l'achat de 2,9% du capital de Mediobanca pour détenir au total 4,9%. Avec cette opération, Groupama est devenu le 3<sup>ème</sup> actionnaire individuel de la banque italienne, derrière Capitalia (ex-Banca di Roma) et Unicredito Italiano. **Rappel** : Vincent Bolloré et Antoine Bernheim se partagent 14,7% de Consortium, qui contrôle 13,8% de Mediobanca.

## INTESABCI LICENCIE

Le plus grand groupe bancaire italien a décidé de supprimer 7 800 postes de travail dans son réseau mondial. Parallèlement, IntesaBCI a annoncé la cession de Sudameris, l'enseigne fortement implantée en Amérique Latine. **À noter** : IntesaBCI détient 7,4% du capital du *Banco Comercial Português*.

## Portugal

### LES CLIENTS DE BESNET

Fin 2002, le site Internet du Banco Espírito Santo compterait près de 555 000 clients (32% de PDM), soit 51% de plus qu'en 2001. Pour 2003, le BES prévoit d'atteindre 850 000 clients internautes. Actuellement, les ordres de bourse passés par Internet représentent 65% du total. Cette année, la banque traditionnelle prévoit d'atteindre 17,5% de PDM. **À noter** : L'Espagnol Amancio Ortega (Inditex/Zara) a investi près de 50M€ dans l'achat de 1,5% du capital du BES.

### TOUTES AVEC DES CHIPS

Toutes les cartes de crédit et de débit en circulation dans le pays devront être équipées de puces en substitution des bandes magnétiques. La date butoir se situe fin 2005.

### HAUSSE DES PRIMES

Entre janvier/août 2002, les primes des assurances directes ont augmenté de 15% comparé à la même période 2001, atteignant 5,02 Mds€. La branche vie a progressé de 19,1%, à 2,56Mds€ et la non vie de 11%, à 2,45Mds€. La branche automobile a enregistré une hausse de 8,6% à 1,13Mds€.

### ALLIANZ PORTUGAL EN ROUGE

En 2002, la filiale de l'assureur allemand devrait enregistrer des pertes, contre 7,2M€ de bénéfices dégagés en 2001. Par ailleurs, Allianz Portugal ne devrait pas céder les 8,9% qu'il détient dans le *Banco Português de Investimento*.

## BOURSES

### Madrid

La place a enregistré le plus mauvais mois de ces 4 dernières années avec un recul de 14%. Sogecable s'écroule, avec une perte mensuelle de 40% et les banques SCH et BBVA reculent, respectivement, de 24% et 24,5%. En revanche, Dragados gagne 4,1%. Entre janv/juillet, les bénéfices des sociétés de bourse ont atteint 167,72M€, soit 31% de moins qu'à la même période 2001.

### Milan

En septembre, Piazza Affari a reculé de 14,5% soit une chute de 30% depuis janvier. À l'exception d'Enel, qui gagne 5,6%, les autres *blue-chips* de l'Euro Stoxx 50 chutent dans le mois. La banque SanPaolo IMI recule de 33%, Unicredito de 5,65% et Generali de 23,5% (-52,5% depuis janvier). Dans les télécoms, TIM perd 16,7% et Telecom Italia 11,1%. Le groupe pétrolier ENI perd 10%.

### Lisbonne

Lisbonne présente la plus mauvaise performance depuis janvier avec une perte du BVL de 60%. Dans le mois, la place a reculé de 12,2%, les valeurs des télécoms étant les plus touchées. La *Comissão de Mercado e Valores Mobiliários* a autorisé Luso Partners à opérer sur le marché. *Luso Partners* est constitué par Luis et Manuel Ricciardi, Jorge Ramoïs, João Horteiga et Jorge Neves.



## Espagne

### DE L'EAU 100% OSBORNE

Via un échange d'actions, Osborne a acquis 60% de Solán de Cabras, le producteur d'eau minérale, qui, à son tour, a pris le contrôle de 14% d'Osborne. **À noter** : Cette opération permet à Osborne de détenir à 100% Solán de Cabras.

### LA DEHESA RACHETÉ

*Oppenheim Immobilien*, un fonds d'investissement allemand, a déboursé 15,4M€ pour acheter au promoteur français Bouygues Immobilier le centre commercial madrilène La Dehesa. Ce shopping, spécialisé dans les moyennes surfaces et qui devrait être inauguré en novembre, s'étend sur 9 300m<sup>2</sup> et comprend un parking de 350 places.

### LE GROSSISTE MAKRO MISE SUR ECO

Le spécialiste espagnol du *cash & carry* prévoit de développer son enseigne Eco, magasins de moins de 4 000m<sup>2</sup> tournés vers l'hôtellerie et les petites alimentations. Makro compte 3 centres de ce type à Finestrat (Alicante) Pampelune et Cordoue et prévoit d'en ouvrir 25 autres ces prochaines années. Jusqu'alors, Makro était spécialisé dans les magasins de grande taille, tournés vers tout type de clientèle professionnelle. Le grossiste compte 23 centres et prévoit d'en ouvrir de nouveaux à Madrid et Barcelone.

### LE BRICOLAGE SELON JAEROD

Le groupe *gallego* investira 3M€ dans la construction d'un centre Bricoking (ventes d'outillage) dans la province de Pontevedra. Le nouveau magasin s'ajoutera aux 6 déjà existants à A Coruña, Ourense, Narón (Corogne), Santiago, Ponferrada (León) et Lugo. En 2002, le CA du groupe devrait atteindre 12M€, soit 2 fois plus qu'en 2001

### LES PAPERIES D'ALTADIS

Le fabricant de tabac a renforcé son activité papeterie avec l'achat de l'entreprise française Nordipa. Ainsi, avec cette opération, 1<sup>Dis</sup>, filiale d'Altadis qui regroupe en France toutes les activités hors-tabac du groupe franco-espagnol, devient le 2<sup>nd</sup> grossiste sur le segment des articles scolaires et de bureaux. Par ailleurs, concernant l'achat d'ETI, le fabricant de tabac italien, Altadis s'est allié à Equinox, un fonds d'investissement italien.

## EROSKI ET INTERMARCHÉ ENSEMBLE

L'enseigne espagnole et Les Mousquetaires ont créé une entreprise commune, ouverte à l'entrée de nouveaux opérateurs, pour gérer ensemble les produits blancs et développer de nouvelles affaires. Ainsi, les Mousquetaires pourraient implanter en Espagne ses magasins de bricolage et Eroski amènerait en France ses parfumeries et ses magasins de sport. Mais l'objectif principal est d'intégrer les processus d'achat. Ainsi, Eroski se servira du centre d'Intermarché en Suisse et Intermarché se servira des centrales d'Eroski en Espagne.

Les 2 groupes en chiffres		
	Eroski	Intermarché
CA 2001	4,58Mds€	37,17Mds€
N° d'employés	27 700	112 000
N° de magasins	1 800 supers et hypers	109 magasins en Espagne + 40 en projet

### CAMPOFRÍO CÈDE DELICASS

Campofrío a vendu 100% du groupe basque spécialisé dans les produits *delicatessen* à *Conservas Martko*. Campofrío avait acquis Delicass en 1999, pour 4,45M€. En 2001, le CA de Delicass avait atteint 11,7M€ et les bénéfices avaient été de 50 515€, soit une chute de 63% comparé à 2000.

## Italie

### VENTES EN HAUSSE POUR C3

Au 1<sup>er</sup> semestre 2002, le CA du consortium formé par 29 sociétés spécialisées dans la distribution (700 magasins, 12 000 employés) a facturé 3Mds€, soit 16% de plus qu'au même semestre 2001. C3 projette de se développer dans le Mezzogiorno à travers des acquisitions. C3 est né en 1972 sous l'enseigne *Cash & Carry Consorziati* dans le nord de l'Italie.

### LEADER DES FROMAGES AOC

L'Italie a une palette de 31 fromages AOC et une production de 450 000tn, dont 177 000tn sont destinés à l'export. Cela représente un marché de 2,5Mds€. Les fromages AOC sont le *grana padano*, le parmesan, le gorgonzola, le *bufala campana*, etc **À noter** : en 2001, 13M tn de lait ont été produits, ce qui ne couvre pas la demande interne.

## Portugal

### CONSOMMATION : MOINS D'ALCOOL ...

Les ventes d'alcool ont ralenti au Portugal avec, ces 4 dernières années, une croissance de 2,7% et, à court et à moyen terme, ce ralentissement devrait se confirmer. Ainsi, en 2001, 28,7M de litres d'alcool ont été vendus, soit un CA de 303M€. Le whisky est leader des ventes avec 60% de PDM, suivi des liqueurs (20%). Le gin, le rhum et la vodka sont les alcools dont les ventes ont le plus augmenté jusqu'en 2001.

### ... ET MOINS DE PORTO

Entre janvier/août, les ventes de vin de porto ont chuté, globalement, de 5,4% par rapport à la même période 2001. **Attention** : les portos de qualité moyenne ont baissé de 8% tandis que les « haut de gamme » ont progressé de près de 11%.

### GALERIAS CHIADO PLAZA

Les locaux du *shopping* du centre de Lisbonne (rue Garrett), soit 23 boutiques et 8 espaces restauration, sur 2 700m<sup>2</sup> (3 niveaux) ont été mis sur le marché. Le local occupe l'ancien siège des assurances Império et de Pastelaria Marques.

### DE NOUVEAUX HYPERS... D'AUTOS!

La société commune créée par Sonae en association avec Salvador Caetano, *Choice-car*, a décidé d'ouvrir à Lisbonne 2 « hypermarchés » de véhicules d'occasion. Le 1<sup>er</sup> a été inauguré en septembre face au Cascais Shopping et le 2<sup>nd</sup> est implanté à Rio do Mouro, à proximité du *retail park* de Sonae.

### QUI A LES PRIX LES PLUS BAS ?

Selon une étude de la DGCC, les *Hipermercados Continente* pratiquent les prix meilleurs marchés du secteur. Sur la base de 121 produits, le prix d'achat dans Continente atteint 283,53€. Les prix pratiqués par *Pingo Doce*, la chaîne la plus chère, sont 19,2% supérieurs à ceux de Continente, avec un panier à 338,04€.

### OK POUR LES SHOPPINGS DE SONAE

Au 1<sup>er</sup> semestre, les ventes des centres commerciaux et de loisirs gérés par Sonae Imobiliária ont augmenté de 12,4% comparé au même semestre 2001. Sonae est leader du secteur avec 51% de PDM, pour 12 centres commerciaux, 1 *retail park* et 3 galeries.

**¡RÁPIDO ! ¡PRESTO ! ¡RÁPIDO ! ¡PRESTO ! ¡RÁPIDO ! ¡PRESTO ! ¡RÁPIDO ! ¡PRESTO ! ¡RÁPIDO !**

- **ESPAGNE** : Coca-Cola lance sur le marché ses produits Nordic Mist au citron et à l'orange. – **Timberland** a inauguré son 9<sup>ème</sup> magasin dans le Royaume, à Santa Cruz de Tenerife. – **Carrera y Carrera** et **Suárez**, les bijouteries de luxe, ont choisi le quartier de *Paseo de Gracia*, pour ouvrir leurs 1<sup>ers</sup> magasins de Barcelone. ► **ITALIE** : Au 1<sup>er</sup> semestre 2002, les bénéfices de **Parmalat** ont baissé de 1,6% à 190,6M€ et son CA a crû de 0,6% à 3,86Mds€.
- **PORTUGAL** : Après avoir acquis les sources d'eau minérale VMPS, le brasseur **Unicer** projette de les transformer en un site de tourisme thermal. – **Cervejaria Portugália** (bière) a décidé d'ouvrir un local dans le centre commercial Armada Fórum de la ville de São Paulo (Brésil).



## Espagne

### CHANTAGE AUTOUR DE NATURCORP

La privatisation de la société publique basque titulaire des actifs gasifères se fait sous pression. Ainsi, Iberdrola avait ouvert les hostilités en déclarant qu'il ne rentrerait dans le capital de Naturcorp que s'il était assuré de la contrôler. Gas Natural poursuit, en menaçant de vendre les 20,5% qu'il possède dans *Gas de Euskadi* si Naturcorp ne lui est pas adjugée (**A noter** : *Gas de Euskadi* est le principal actif de Naturcorp). D'autres groupes s'intéressent aussi à Naturcorp : Endesa, Gaz de France, British Gaz, ENI. L'opération est estimée à 110M€ et serait clôturée début 2003.

#### GAS DE EUSKADI EN CHIFFRES

	2001	Var/'00
Ventes en Mds de Kwh .....	14,42	+2%
CA en M€ .....	270,81	+9%
Bénéfices en M€ .....	25,49	+13%
Fonds propres en M€ .....	183,27	+10%
N° de clients .....	163 584	+14%
- Industrie .....	691	+16%
- Commerces .....	162 885	+14%
- Autres .....	8	0%
Longueur du réseau en Km .....	1 978	+11%

### LE GAZ DES ÉLECTRICIENS

Endesa, Iberdrola et Unión Fenosa ont été autorisés à créer, ensemble, une usine de regazification à Valence. 240M€ seront investis dans cette usine, qui entrera en fonction en 2004. Elle permettra de faire face au déficit en gaz de Valence. Dès 2004, elle produira 5Mds de m<sup>3</sup> de gaz/an, pour atteindre les 8Mds de m<sup>3</sup> dès 2005.

### ENDESA MISE SUR LA CATALOGNE

D'ici 2010, l'électricien investirait 3Mds€ en Catalogne, afin de créer 21 400km de nouvelles lignes de transport et distribution et de construire 36 nouvelles sous-stations.

### ASSURER LA DISTRIBUTION D'ÉLECTRICITÉ

Dès le 1<sup>er</sup> janvier 2003, *Red Eléctrica de España* sera prioritaire pour l'achat des lignes à haute tension que les compagnies électriques souhaiteraient mettre en vente. Cette réforme vient après qu'Iberdrola ait annoncé la vente de ses lignes à un fonds d'investissement nord-américain pour 577M€.

### GAMESA POUR IBERDROLA

Fin septembre, Iberdrola a acquis les parcs à énergie éolienne de Gamesa. Il paiera ainsi 693M€ pour les parcs déjà en opérations et entre 337M€ et 376M€ pour les installations qui entreront en fonction entre 2003 et 2006. L'accord comprend, ainsi, des installations de 666MW effectifs, plus 316MW en projet (soit au total 982MW pour environ 1Md€). Avec cet achat, Iberdrola aura, dans le secteur de l'énergie éolienne, une puissance de 1 920MW, son objectif étant d'atteindre 3 834MW en 2006, soit 14% de la puissance totale du groupe. L'opération inclut, aussi, une série d'accords pour diversifier les activités de Gamesa. D'une part, Iberdrola s'est engagé à acheter les turbines fabriquées par Gamesa jusqu'en 2006, soit une puissance de 1 100MW. Par ailleurs, les 2 groupes créeront 2 sociétés communes, contrôlées à 60% par Iberdrola et à 40% par Gamesa. La 1<sup>ère</sup> société agira au niveau national et la 2<sup>de</sup>, à l'international (France, Royaume-Uni, Hollande, Irlande et Belgique). L'objectif d'Iberdrola est de créer le principal groupe d'énergies renouvelables. Pour cela, entre 2002 et 2006, l'électricien investira 2,5Mds€, soit 20,8% du budget total du groupe. (Pour les chiffres de l'énergie éolienne en Espagne, voir ELMA n°79-juillet)

## Italie

### LES PROJETS D'ENI

La société contrôlée à 30% par l'État italien serait intéressée pour acquérir 50% du groupe espagnol Unión Fenosa Gas.

### DU CHARBON POUR ENEL

Le géant électrique italien souffre de la hausse du pétrole et du blocage des tarifs électriques. Le renchérissement des prix atteint 35% (le plus élevé d'Europe) ce qui gêne la compétitivité de l'industrie nationale. Afin de réduire cet écart, ENEL étudie l'utilisation du charbon comme combustible (1tn de charbon = 31\$ = 1 baril de pétrole!). Actuellement, en Europe, 27% de l'électricité est produite à partir du charbon contre 9% en Italie. Les sources d'énergie utilisées par ENEL sont : le pétrole (47%), le gaz méthane (4%), le charbon (12%) et l'eau (37%).

### 56 NOUVELLES CENTRALES

Les autorités étudient la construction de 56 centrales électriques (puissance : 37 571 MW, investissements : 15Mds€).

Région	N° de sites	MW
Piémont	7	5 160
Lombardie	9	4 478
Vénétie	4	2 340
Frioul V-G	1	400
Ligurie	1	800
Émilie Romagne	4	2 130
Toscane	1	400
Abruzzes	2	1 178
Molise	2	1 500
Ombrie	1	800
Latium	10	8 586
Campanie	6	4 227
Pouilles	5	2 812
Calabre	2	1 560
Basilicate	1	1 200

## Portugal

### EDP S'EMPRE D'AFFINIS...

L'électricien portugais a payé 13,5M€ pour 45% du capital d'Affinis, une société qui fournit des services d'assistance et d'entretien sur le secteur de l'électricité. Sur le marché des particuliers, Affinis offre des services à domicile. Sur le segment des entreprises, Affinis propose des services d'assistance technique, d'installation, de réparations, de maintenance ...

### ... ET DE SPVG

Via sa filiale *EDP Participações*, le groupe a acheté à *Siemens Project Ventures* 10% supplémentaires du capital de Turbogás pour 21,2M€. Avec cette opération, EDP détient 20% de Turbogás, l'entreprise créée en 1994 afin de construire et gérer la centrale électrique à cycle combiné de Tapada do Outeiro.

### LES INVESTISSEMENTS DE GALP

Au 1S02, GALP Energia a investi 150M€. En Espagne, le groupe a augmenté le nombre de ses stations-service, a pris une part de CLH et a acquis un terminal de produits pétroliers à Valence. Au Portugal, GALP a consolidé sa place sur le marché du gaz.

**¡RÁPIDO ! ¡PRESTO ! ¡RÁPIDO ! ¡PRESTO ! ¡RÁPIDO ! ¡PRESTO ! ¡RÁPIDO ! ¡PRESTO ! ¡RÁPIDO !**

- **ESPAGNE** : Unión Fenosa, Endesa, Iberdrola, Hidrocarbónico ont répondu à l'appel d'offres pour l'approvisionnement en électricité de Renfe en 2003 (montant du contrat : 121,39M€). – Repsol et Cepsa ont signé un accord avec Bagdad pour l'achat de 6M de barils de pétrole. – Le gouvernement prévoit de garantir aux entreprises concernées la rentabilité des centrales à cycle combinée. ► **ITALIE** : Agip (ENI) a cédé 195 stations-service à TotalFinaElf.
- **PORTUGAL** : L'intégration du secteur électricité portugais à celui de l'Espagne se fera progressivement pour aboutir en 2006. – GALP Energia prévoit d'investir 7M€ dans l'ouverture, d'ici 5 ans, de 100 boutiques Tangerina dans les stations-service de son enseigne.



## Espagne

### PRIVATISATION DES AUTOROUTES

La privatisation de la *Empresa Nacional de Autopistas* (ENA) d'ici l'été 2003 devrait attirer un grand nombre de candidats, comme Sacyr, Ferrovial, Acciona, OHL, Acesa, Brisa..., grâce à la solidité financière du groupe et à son potentiel de croissance.

ENA EN CHIFFRES	
CA 2001	147,48M€ (+10% / 2000 et +41% / 1998)
Bénéfices '01	70,4M€, (+15% / 2000 et +1 160% / 1998)
CA 1S02	70,9M€ (+20% comparé à 1S01)
Bénéf. 1S02	34,1M€ (+16,5% comparé à 1S01)
Employés	630 personnes
Croissance	Revenus/péage : +14%/an entre 97 et 2001
Concessions/Participations	- Autoroutes de l'Atlantique (Audasa) - Autoroutes Astur-Leonesa (Aucalsa) - Autoroutes de Galice - Autoroutes de Navarre (Audenasa à 50%)
Projets	Accès à Madrid, Autoroute centrale <i>Gallega</i> , Autoroutes de Madrid et concession de Los Lagos, au Chili
Exploitation	437 km d'autoroute à péage (soit 6 autoroutes sur 41 actuellement existantes)

### LE PRINCIPAL CONCURRENT D'ENA

Acesa, concurrent d'ENA, a fusionné cet été avec Áurea, filiale de Dragados. Le nouveau géant contrôle 50% du marché national, soit plus de 1 245 km exploités. Par ailleurs, Austostrate, le concessionnaire italien d'autoroutes a déboursé 106M€ pour acheter 2,8% de Acesa à Hisusa, la société commune entre La Caixa et Suez. Avec cette opération, Austostrate contrôle 7,2% de Acesa, Hisusa, 6% et La Caixa reste le 1<sup>er</sup> actionnaire, avec une participation directe de 24%.

### DAVANTAGE DE TRAVAUX PUBLICS

Au 1T02, les appels d'offres des travaux publics ont crû de 23% comparé au 1T01, à 3,92Mds€. Janvier et février ont, ainsi, enregistré des hausses respectives de 65,6% et 54,5% alors que mars reculait de 19,2%.

### LE NOUVEAU GÉANT DES BTP

La fusion entre ACS et Dragados donnerait naissance au 1<sup>er</sup> groupe européen, pesant entre 5,2Mds€ et 5,7Mds€. Le nouveau géant serait présent dans la construction, la concession d'autoroutes, le transport... une diversification que ne pourra pas faire jouer son principal concurrent, Vinci.

### LES TRAVAUX DE FERNÁNDEZ

Fernández Constructor, contrôlé par le groupe Bruesa, a achevé la construction de 62 logements dans le quartier résidentiel *La Alzabra* à Marbella. Les travaux ont duré 20 mois et 13,3M€ ont été investis. Le constructeur a, aussi, achevé l'agrandissement de l'université madrilène Carlos III. La surface construite atteint 8 134m<sup>2</sup> et 5,7M€ ont été déboursés. *Fernández Constructor* s'est engagé dans un plan de développement national et a, ainsi, ouvert des délégations régionales et diversifié ses activités. Sur les 6 premiers mois, il s'est adjugé pour 105M€ de contrats, dont la construction d'un barrage sur le fleuve Jiloca à Teruel (24,7M€ d'investissements) et l'agrandissement du parking P-5 de l'aéroport de Barajas (2M€ à investir).

### PLUS D'INTÉRÊT POUR LES BUREAUX

Le marché immobilier des bureaux s'est stabilisé à Madrid et à Barcelone, grâce à la conclusion d'opérations en cours qu'à la hausse de la demande. Ainsi, cette année, le nombre de nouveaux bureaux, s'il est resté stable à Barcelone, a diminué de moitié à Madrid comparé à 2000 à 400 000 unités. Cependant, depuis juin, on assiste à un renouveau, avec une croissance de leur nombre de 114% à Madrid et de 41,6% à Barcelone. La croissance devrait aussi être là en 2003, principalement grâce aux récentes acquisitions des promoteurs immobiliers : Dragados/ACS, Metrovacesa/Bami, Vallehermoso/Sacyr.

	1998	1999	2000	2001	2002(e)
Prix de location des bureaux en €/m <sup>2</sup>					
Madrid	238	288	433	469	411
Barcelone	173	245	288	325	310
Rentabilité des investissements (en %)					
Madrid	5,25	5	6	6,5	nc
Barcelone	5,75	5,50	6	5,75	nc

## Italie

### DES CHIFFRES BÉTON

Au 1S02, le cimentier Cementir a réalisé 136,4M€ de CA soit 46% de plus qu'au même semestre 2001. Ce chiffre inclut les ventes du cimentier turc Cimentas, acquis l'an dernier.

### AUSTOSTRADE VOIT GRAND

D'ici 2009, le groupe présidé par Gian Maria Gros-Pietro prévoit d'investir 17Mds€. Le groupe s'intéresse à la réalisation de travaux qui traînent depuis un certain nombre d'années : les rocades de Mestre, le branchement Est de Milan, l'autoroute Asti-Cuneo... Par ailleurs, Austostrate serait intéressée par l'OPV de l'autoroute du Sud de la France.

### AQP EN LIBYE

La société Acquedotto des Pouilles dirige le consortium qui a remporté le contrat de construction et de gestion (15 ans) d'un aqueduc entre la côte et le désert libyens (700km). Le contrat s'élève à 940M€.

## Portugal

### LES BUREAUX EN CRISE ?

Selon Jones Lang LaSalle, en 2002, le marché des bureaux de Lisbonne devrait chuter entre 26,7% et 33,3% par rapport à 2001. Jusqu'en septembre, le marché a absorbé près de 50 000m<sup>2</sup> de bureaux neufs et anciens et, pour l'année entière, les opérations pourraient atteindre 110 000m<sup>2</sup> au total contre 150 000m<sup>2</sup> vendus en 2001. Actuellement, la rentabilité du haut de gamme tourne autour de 24€/m<sup>2</sup>/mois.

### ALLIANCE FRANCO-PORTUGAISE

*Bouygues Imobiliária* et *Parque Expo* se sont associés pour lancer la construction de 2 projets de 17 000m<sup>2</sup> de bureaux dans l'avenue D. João II dans le Parque das Nações. Les travaux seront achevés en novembre 2005 et nécessiteront 50M€ d'investissement. Auparavant, Bouygues a réalisé 2 opérations immobilières avec les tours Fernão de Magalhães et BP.

### SECIL POUR LAFARGE ?

Selon certaines rumeurs, les Danois Moojard et SL Smith pourraient céder 44,6% du cimentier Secil à Lafarge. Les 55,4% restants sont entre les mains de Semapa. **Rappel** : Lafarge contrôle 10% du cimentier Cimpor.

### LES CHIFFRES DE SOARES DA COSTA

Au 1<sup>er</sup> semestre 2002, le constructeur portugais a réalisé 2,1M€ de bénéfices, soit une hausse de 16,67% comparé au 1S01. Sur la période, les contrats internationaux remportés ont représenté 41,9M€.

**¡RÁPIDO ! ¡PRESTO ! ¡RÁPIDO ! ¡PRESTO ! ¡RÁPIDO ! ¡PRESTO ! ¡RÁPIDO ! ¡PRESTO ! ¡RÁPIDO !**

► **ESPAGNE** : Entre 2002 et 2003, l'activité dans le secteur de la construction devrait croître de 5,5%, encouragée par le secteur des infrastructures. – En 2002, les bénéfices de la *Autoridad Portuaria de Valencia* augmenteraient de 27% à 29M€, grâce à la hausse de 12,6% du trafic de marchandises enregistrée au 1<sup>er</sup> semestre 2002. ► **PORTUGAL** : Fundimo (CGD) a acheté à l'assureur hollandais Aegon l'Edificio 3 du Arquiparque de Miraflores (6 000m<sup>2</sup>). – En termes de prix, les bureaux de Lisbonne occupent la 57<sup>ème</sup> place dans le palmarès mondial. – Au 1<sup>er</sup> semestre 2002, 6,2M de tn de marchandises ont transité par le port de Lisbonne, soit 6,7% de plus qu'au même semestre 2001. – Somague a suspendu les travaux dans les stades Benfica et Boavista.

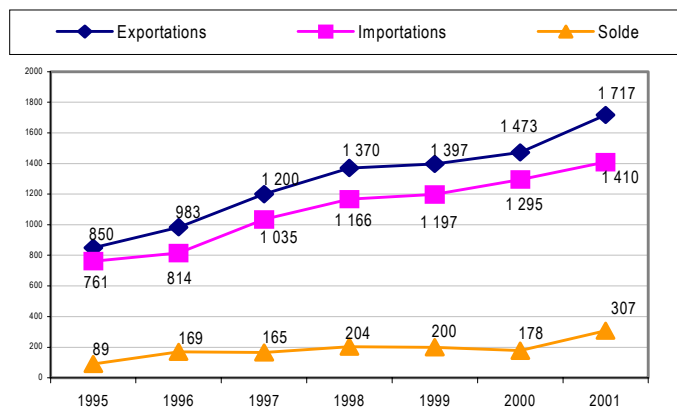


# La mode en Espagne et en Italie

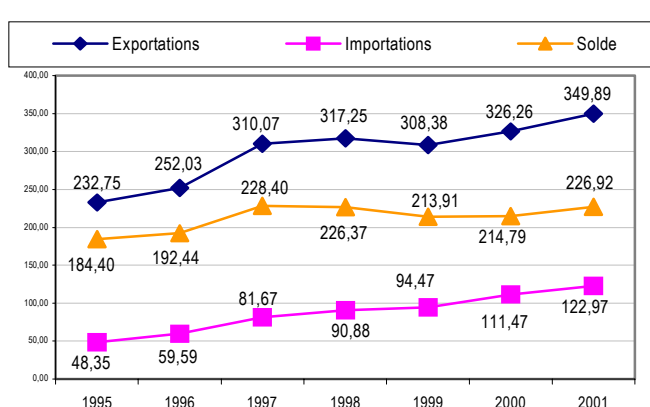
## LA MODE ESPAGNOLE MISE SUR L'EXTÉRIEUR

Comme l'union fait la force, les principaux secteurs et acteurs de la mode -textile, chaussures, bijoux et horlogerie- se sont associés par le biais de la *Feria de Madrid* (Ifema) afin de faire de la capitale espagnole le centre des exportations du secteur de la mode en Espagne. Ainsi, sous le slogan "*Madrid vive la moda*", les salons les plus importants du secteur, du mois de septembre se sont réunis : *Semana Internacional de la Moda*, *Textilmoda*, la *Pasarela Cibeles*, *Iberjoya*, *Bisutex*, *Modacalzado*, *Iberpiel* et *Expoóptica*.

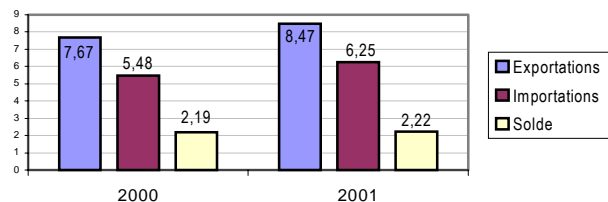
### CHIFFRES DE LA VENTE DE TISSUS EN M€



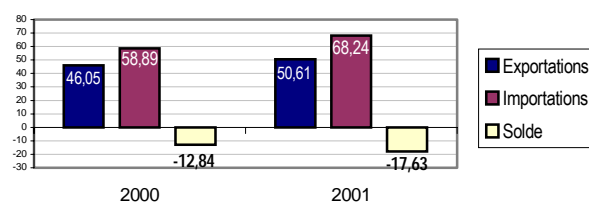
### CHIFFRES DE LA VENTE DE CHAUSSURES EN MDS€



### LES CHIFFRES DE LA CONFECTION EN MDS€

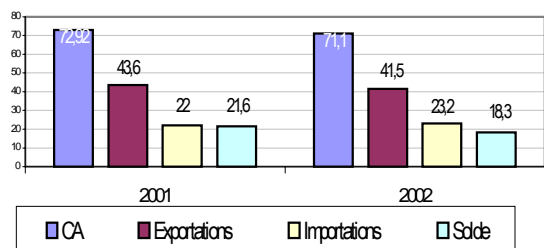


### LES CHIFFRES DU SECTEUR BIJOUTERIE EN MDS€



## L'ITALIE OU UNE COMPÉTITIVITÉ MISE À MAL

### LES CHIFFRES DU SECTEUR TEXTILE EN MDS€



Le poids de la mode italienne à l'international diminue de plus en plus. Ainsi, en 1998, les produits italiens représentaient 10,5% des exportations totales du secteur, en 1999, ils ne représentaient plus que 9,8% et en 2000, 9,3%. En 2002, la chute des exportations devraient se confirmer. Ainsi, sur les 4 premiers mois, les principaux clients (Allemagne, France, États-Unis...) ont réduit leurs achats. En revanche, les pays arabes devraient être un nouveau créneau pour les exportations italiennes. En effet, de janvier à avril, les exportations vers ces pays ont augmenté, soit +92,1% pour le Bahreïn, +38,2% pour le Koweït, +24,5% pour les Émirats Arabes, +21,8% pour la Jordanie, +11,6% pour le Liban, +14,7% pour le Qatar... Cependant, dans le contexte actuel, cette clientèle reste "fragile".

### Les principaux fournisseurs et clients de l'industrie de la mode italienne (janvier-avril 2002-M€)

Pays	Importations		Exportations		Pays	Exportations	
	Montant	Var. en %	Montant	Var. en %		Montant	Var. en %
Roumanie	455	+31,9	Allemagne	749	-11,5		
Chine	345	+13,5	France	551	-1,6		
Tunisie	253	+18,8	États-Unis	490	-25,9		
France	171	-1,7	Royaume-Uni	354	+9,3		
Inde	134	+8,1	Japon	309	-7,8		
Turquie	117	+19,4	Espagne	306	-0,3		
Belgique	112	-21,7	Suisse	289	+3,6		
Allemagne	103	-4,6	Russie	200	+20,5		
Bangladesh	98	-1,0	Pays-Bas	172	0,0		
Espagne	75	+10,3	Roumanie	153	+14,2		



## POUR QUI LE MÉTRO SÉVILLAN ?

L'appel d'offres pour le métro de Séville, dans lequel 360M€ seraient investis, et qui comprend le projet, la construction et l'exploitation de la ligne 1 (19km), donne lieu à des alliances entre entreprises. Ainsi, FCC et Connex (Vivendi) se sont alliés à Bombardier et Abengoa et ACS s'est réuni avec Alstom. Enfin, Alsa (leader espagnol sur le marché des autobus) s'est alliée au groupe français Kéolis (qui gèrent métros, tramways et trains en France, Suède, Allemagne, Grande-Bretagne... ainsi qu'à Ferroviario et Siemens, constructeur et fabricant de trains. Necso/Sacyr, la RATP/Avanza seraient également en lice.

### LES DONNÉES DE LA LIGNE 1 DU MÉTRO DE SÉVILLE

Villes desservies	4 (Mairena del Aljarafe, San Juan de Aznalfarache, Séville, Dos Hermanas)	Fréquences des trains	Toutes les 4 minutes
Population totale de ces villes	858 000 personnes	Vitesse	70km/heure
Population desservie (distance : 500m des stations)	227 974 personnes soit 26,6% du total	Durée moyenne du parcours	12 minutes
Coût approximatif	360M€	N° de trains	26
Longueur	18,9km dont 3,5km déjà existants	N° de places / train	200
Nombre de stations	23		

## Espagne

### LE CA DES AGENCES DE VOYAGES

Les agences de voyages prévoient de clôturer 2002 avec une hausse de leur CA de 5% à 10%. En revanche, les bénéfices devraient stagner, dû aux offres promotionnelles importantes que le secteur a lancé pour contre-carrer les effets du 11 septembre.

### ALSA AUX BALÉARES

Le premier opérateur espagnol de transport routier de voyageurs a conclu un accord avec la *Empresa Municipal de Transporte* (EMT) de Palma de Majorque afin de gérer le réseau d'autobus de la ville des Baléares. Alsa a investi 34,87M€ dans la rénovation (en partenariat avec Mercedes) des véhicules et des installations de l'EMT.

### AUTO : LE HAUT DE GAMME EN TÊTE

De janvier à août, seuls les monospaces et les voitures haut de gamme (Mercedes Classe S, BMW Série 7 ou Jaguar S ou X type) enregistrent des hausses de leurs ventes. Ainsi, 95 913 monospaces et 6 724 voitures de "luxe" ont été vendus, soit respectivement +8,8% et +2,3% comparé à la même période 2001. Par ailleurs, 279 753 "petites voitures" (type Peugeot 206), 511 791 voitures moyennes (type Xsara) et 32 891 "grosses" voitures (type Peugeot 406) ont été placées, soit des chutes respectives de 13%, 9,14% et 9,22% comparé à la même période 2001.

### SANTOS EN VENTE

Mercapital (société de capital-risque) et Caja Madrid mettent en vente *Grupo Logístico Santos*, une des 5 premières entreprises du secteur logistique/transport d'Espagne. Ainsi, en 2001, Santos a facturé 190,7M€ dont 38,9M€ dans le transport, 55,7M€ dans la distribution et 96,1M€ dans la logistique. En 2002, le CA de Santos devrait atteindre 214,5M€. Le groupe emploie plus de 2 000 personnes, a une capacité de stockage de 350 000m<sup>2</sup> et compte parmi ses clients Eroski, Carrefour, Alcampo, Vodafone, LVMH...

### LES 10 PREMIERS OPÉRATEURS LOGISTIQUES EN ESPAGNE

	Plateformes de distrib.	Entrepôts	Total de m <sup>2</sup> couverts
Logista	12	116	360 000
Gefco Esp.	5	-	80 000
Cat España	28	28	79 060
Exel Logistics	-	-	-
Santos	58	26	1 300 000
McLane España	4	1	-
SDF Ibérica	-	17	60 000
Tibbett & Britten	-	20	99 000
Danzas	14	19	225 113
Sintax Logistica	13	-	500 000

### LES PRÉVISIONS DE TOYOTA

D'ici 2005, le constructeur prévoit de vendre 50 000 véhicules dans le pays, entre ses 4x4 et ses modèles Yaris, Avensis et Corolla.

## Italie

### VENTES EN HAUSSE ?

Parallèlement à l'application des nouvelles normes de l'UE concernant les concessionnaires automobile, le marché italien présente quelques signes de reprise. En effet, en septembre, les commandes ont augmenté jusqu'à 10% et les immatriculations ont crû de 2% comparé à septembre 2001.

### LE RÉSEAU DES 11 PREMIERS CONCESSIONNAIRES

Marque	N° de concessionnaires
Fiat	381
Renault	220
Opel	211
Lancia	196
Alfa Romeo	188
Peugeot	187
Citroën	180
Ford	165
Daewoo	140
Hyundai	129
BMW	126

### BON VENT POUR AZIMUT-BENETTI

Depuis 7 ans, en moyenne, les ventes du constructeur de yachts ont progressé de 30% et ses bénéfices, de 60%! Jusqu'à août, le carnet de commandes d'Azimut-Benetti atteignait 354M€. Né en 1969, le constructeur est leader mondial sur le segment des yachts de plus de 70m. Ils sont construits au pied des montagnes du Piémont.

## Portugal

### ROULER EN CITROËN

La marque française prévoit de placer sur le marché portugais 28 000 unités (dont 19 000 berlines), soit 8% des PDM des véhicules légers. Ainsi, entre janvier/septembre, Citroën a déjà vendu 19 085 véhicules, ce qui représente 7,85% du marché. Il est le 5<sup>ème</sup> du secteur en termes de ventes.

### VW EN PANNE

Entre janvier et septembre, AutoEuropa, le constructeur de la marque allemande, a produit 96 182 unités, soit une baisse de 5,96% comparé à la même période 2001.

**¡RÁPIDO ! ¡PRESTO ! ¡RÁPIDO ! ¡PRESTO ! ¡RÁPIDO ! ¡PRESTO ! ¡RÁPIDO ! ¡PRESTO ! ¡RÁPIDO !**

► **ESPAGNE** : Le Gouvernement et la Generalitat catalane se mobilisent pour éviter que Seat délocalise 10% de la production de son modèle Ibiza en Slovaquie, soit environ 20 000 unités. - Peugeot a signé un accord avec la Confédération Espagnole des Fondations (Cef) pour que les membres de la Cef aient entre 16% et 24% de réduction sur l'achat d'un véhicule de marque Peugeot. ► **ITALIE** : La société Susa (Pérouse) a signé un contrat de distribution avec le groupe suédois SKF (7,75M€ pendant 3 ans). - Vespa a ouvert son premier point de vente à New York à Crosby Street (Soho). ► **PORTUGAL** : En 2002, CP, les chemins de fer portugais, espère réduire ses pertes de 3% à 4% par rapport au préjudice de 268,45M€ enregistré en 2001.





## Espagne

### LA SÉCURITÉ DE A À Z D'ITURRI

Le groupe sévillan, qui commercialise des équipements pour la sécurité, élargit ses compétences et ouvre un cabinet de conseil sur la sécurité au travail. Iturri prévoit, aussi, d'ouvrir une chaîne de magasins de vêtements de sécurité. Un 1<sup>er</sup> local de 150m<sup>2</sup> a déjà été ouvert dans le centre industriel de Séville sous le nom de *Iturri Safety Shop*. En 2002, le CA du groupe atteindrait 119,84M€, soit 7,5% de plus qu'en 2000. Iturri réalise 25% de ses ventes à l'export.

### OPA SUR URALITA

Juste après avoir annoncé l'achat de la division isolation du groupe allemand Pfeiderer (voir ELMA 80), le groupe spécialisé dans les matériaux de construction a été surpris par l'OPA hostile lancée par Nefinsa, la société d'investissement de la famille Serratos, sur 35% d'Uralita, pour 153M€. Nefinsa, qui possède déjà 4,7% d'Uralita, contrôlerait alors près de 40% du groupe. Face à cette opération, Uralita a stoppé tous ses projets de croissance à l'étranger. Par ailleurs, En plein processus d'OPA, Juan Miguel Antofañanzas a remis sa démission, ayant atteint l'âge limite (70 ans) pour faire partie du conseil d'administration.

### HAUSSE DES PRIX DE L'AUDIT

Pour faire face à l'impôt dû à l'*Instituto de Contabilidad y Auditoría de Cuentas* (ICAC) et à la hausse du prix des assurances civiles, les prix des cabinets d'audit augmenteraient de 10%. L'impôt prévu serait de 80€/rapport et de 160€ si les honoraires sont supérieurs à 30 000€. Un grand cabinet paierait, ainsi, de 360 000€ à 480 000€ d'impôts pour 3 000-4 000 rapports/an, un cabinet de taille moyenne paierait 96 000€ pour 800 rapports et un petit cabinet, 12 000€ pour 100 rapports.

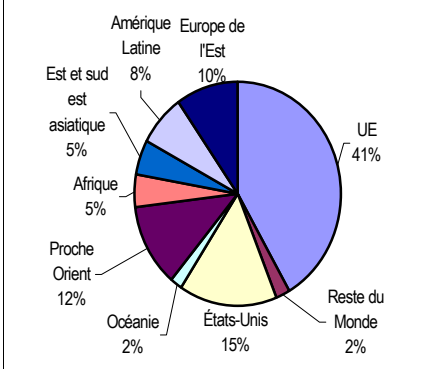
	1999	2000	2001
<b>PRIX PAR HEURE DE L'AUDIT EN €</b>			
Grands cabinets	50,02	52,30	53,76
Petits cabinets	42,91	45,55	45,20
Moyenne	49,05	51,43	52,63
<b>NOMBRE DE RAPPORTS ÉMIS, DÉCLARÉS À L'ICAC</b>			
	39 460	42 493	49 070

### DU CARRELAGE SOUS DUMPING ?

L'industrie de la céramique espagnole, et européenne, a demandé l'appui technique et politique de la Commission Européenne pour trouver une solution aux accusations de dumping faites par certains marchés émergents (Mexique, Chine, Inde, Arabie Saoudite...). Les associations du secteur (Ascer et CET) demandent à Bruxelles de combattre ce qui est, selon elle, une volonté croissante de protectionnisme.

L'ÉVOLUTION DES EXPORTATIONS		
1990	2000	2001
375M€	1,87Md€	1,99Md€

### LES PAYS DESTINATAIRES DES EXPORTATIONS



### DTI FERA SES PROPRES PC

L'entreprise madrilène, spécialisée dans la vente directe de composants informatiques, se lance dans la commercialisation de PC de bureaux. Sous la marque Supratech, ces ordinateurs seront équipés des dernières technologies et seront vendus à, environ, 495€. Joaquín Aguilar, DG et fondateur de DTI avec Patricia Vara, prévoit d'en vendre 40 000 en 2003, soit un CA de 30M€. A noter : en 2001, le CA de DTI a atteint 21,8M€.

## Italie

### LA SOIE EN CRISE...

Après avoir enregistré une chute de son CA de 21,1% au 1T02 par rapport au 1T01, le secteur de la soie semble reprendre des couleurs. En effet, le recul entre avril et juin s'est limité à 4,8% et les prévisions pour le 3<sup>ème</sup> trimestre tablent sur une baisse de 0,4%. Outre la conjoncture, le secteur est victime de l'invasion des produits asiatiques.

### ... TOUT COMME LA SIDÉRURGIE

Après avoir perdu, en 20 ans, 400 entreprises spécialisées dans l'aluminium et autres métaux, l'Assofond demande un plan de sauvetage du secteur, qui risque de perdre 35 autres sites. En 2001, la fabrication de produits métalliques (ferreux et non ferreux) a atteint 2,39M tn contre 2,47M tn en 2000 et 2,33M tn en 1999.

### MOINS DE BÉNÉFICES POUR DE RIGO

Au 1S02, le fabricant et distributeur de lunettes a vu son CA augmenter de 1,7% à 274,1M€ mais ses bénéfices baisser de 31,4%, à 9,4M€. Par ailleurs, De Rigo a signé une licence pour la fabrication et la distribution de lunettes sous la marque Furla.

### LE SHOPPING DE MARCHESINI

Le groupe spécialisé dans les machines d'emballage de médicaments a acquis Maisa Italia et CNC. La 1<sup>ère</sup> utilise une technologie nouvelle pour l'emballage du thé et la 2<sup>ème</sup> fabrique des équipements pour l'emballage.

## Portugal

### LE CHÊNE-LIÈGE SE VEND MOINS

Selon l'APCOR, en 2001, les ventes de chêne liège ont stagné. Les prévisions pour 2002 tablent sur une chute oscillant entre 1% et 2%. Le secteur industriel exporte 90% de sa production (soit 978,7M€ en 2001).

### EFACEC SE PORTE MIEUX

Au 1S02, le fabricant d'équipements a dégagé 1,33M€ de bénéfices contre une perte de 14,55M€ au même semestre 2001. Le CA de la période a atteint 110,27M€ (99,7M€ en 2001). Dans le semestre, le carnet de commandes d'Efacec s'est élevé à 289,5M€.

### LES INVESTISSEMENTS DE RENOVA

Afin d'augmenter sa capacité de production, Renova investirait 39M€ dans l'achat de technologies pour la transformation de papier. Renova mise sur l'Espagne et la France pour son développement à l'international.

### LA SANTÉ DE JOSÉ DE MELLO

En 2001, la société *José de Mello Saúde* a réalisé un CA de 165M€ et dégagé 20M€ de pertes. Contrôlé par Farmindústria (30%) et José de Mello (70%), le groupe gère les hôpitaux CUF et Amadora-Sintra.

**¡RÁPIDO ! ¡PRESTO ! ¡RÁPIDO ! ¡PRESTO ! ¡RÁPIDO ! ¡PRESTO ! ¡RÁPIDO ! ¡PRESTO ! ¡RÁPIDO !**

► **ESPAGNE** : *Inabensa*, filiale d'*Abengoa*, a commencé l'électrification souterraine de la ville de San José, au Costa Rica (investissement : 53,6M€). - In-dra se chargera, pour 9,7M€, de la modernisation des systèmes de gestion du trafic aérien dans le centre de contrôle des Canaries. - Au 1S02, les bénéfices d'Inditex (Zara, Massimo Dutti...) ont augmenté de 32% à 120,8M€. ► **ITALIE** : Au 1S02, les bénéfices de Benetton ont crû de 11,1% à 60M€. - Damiani, le fabricant de bijoux en or, a décidé d'ouvrir 4 boutiques à Milan. - Entre janvier et septembre, les dépenses en médicaments ont augmenté de 2,7% comparé à 2001. ► **PORTUGAL** : Philips prévoit de vendre ses usines portugaises, situées dans la zone industrielle d'Ovar, où travaillent 1 900 employés.



## Espagne

### LA MANNE DES SALONS

Les villes espagnoles se disputent un secteur qui a réuni, en 2001, plus de 2M de personnes à travers 10 183 événements. Cela correspond à un CA de 1,44Md€, soit une hausse de 6,43% comparé à 2000. 57,52% des salons ont été organisés par des associations et 42,48% par des entreprises privées.

Les secteurs organisateurs d'événements %	
Économie-commerce	22,6
Santé	21,61
Culture	10,82
Universités	9,67
Entités publiques	10,57
Technologie	6,03
Scientifique	5,39
Autres	13,28

### LE TOURISME INVESTIT DANS LA PUB

En 2003, Turespaña investira 37M€, soit 32,7% de plus qu'en 2002, dans une campagne de publicité internationale sous le slogan "España marca". L'investissement total dans la promotion du tourisme atteindra 50,1M€, soit 9,38% de plus qu'en 2002. L'objectif de ces campagnes est que le CA généré par le tourisme revienne au même niveau qu'en 2001, à 31,74Mds€.

### MILLS MISE SUR L'ESPAGNE

Le groupe nord-américain est à l'origine du complexe Madrid Xanadú, un centre commercial de 250 locaux, qui comprendra une piste de ski couverte et dans lequel ont été investis 250M€. Mills prévoit d'ouvrir 4 autres centres commerciaux et de loisirs de ce type en Espagne : à Séville, à Barcelone, à Valence et à Bilbao, dans lesquels 250M€ devraient être investis. Les travaux pour Bilbao pourrait commencer au 1<sup>er</sup> trimestre 2003, si Mills trouve un partenaire dans le pays. Mills prévoit, aussi, d'ouvrir 3 centres de ce type en Italie, à Milan, à Florence et à Rome.

### + DE VISITEURS ÉTRANGERS

Sur les 8 premiers mois, le nombre de touristes étrangers a crû de 2,3% à 36,24M. C'est la Catalogne qui a vu le plus augmenter le nombre de touristes étrangers (+19,5%).

### LE NOUVEL HÔTEL DE RIU

La chaîne ouvrira, au printemps 2003, le *Riu Ferrara*, un hôtel de 319 chambres et 94 appartements, situé face à la plage Ferrara (Malaga). Ce sera le 6<sup>ème</sup> hôtel de la chaîne à Malaga et le 8<sup>ème</sup> en Andalousie.

### BARCELÓ SOUS FRANCHISE

D'ici 2004, la chaîne d'hôtels ouvrirait 30 établissements sous le système de franchises, dont 4 à Tunis et 1 à Marrakech. D'ici 2005, le groupe souhaite compter 200 hôtels à travers le monde.

## Italie

### LE LAZIO ENCAISSE DES PERTES

Au 30 juin, la 1<sup>ère</sup> équipe de football cotée en bourse a enregistré 103M€ de pertes contre un préjudice de 40,2M€ à l'exercice précédent. Le transfert des joueurs Nesta au Milan et Crespo à l'Inter pour 65M€ lui ont rapporté 25M€ de plus values.

### STOP AU BINGO

Après l'ouverture de 415 salles de bingo, le gouvernement a décidé de reporter la 2<sup>ème</sup> tranche correspondant à 380 salles. **Motif ?** Les conditions du marché ne sont pas optimales et de nouveaux "super-prix" sont prévus pour relancer l'activité du secteur.

### CONCURRENCER LA COSTA DEL SOL

1Md€ seront investis dans le sud du pays afin de créer 25 000 lits, 10 000 postes de travail et attirer une centaine de milliers de touristes qui choisissent habituellement les îles Canaries ou la Costa del Sol espagnoles. Les sites cibles sont Ostuni dans les Pouilles et Sciacca (Agrigente) en Sicile. Ensuite, ce sera le tour de la Calabre. Actuellement, la Région d'Ostuni n'attire que 18% de touristes étrangers et les lits de villages de vacances ne représentent que 7% du total.

Les objectifs pour Costa dei Trulli-Ostuni	
Augmenter le nombre d'arrivées	1,8M (+63%)
Augmenter la durée du séjour	6 jours en moyenne
+ de vacanciers dans les hôtels	5,46M
Augmenter le nombre d'étrangers	De 18% à 30%
Diversifier la clientèle	
Augmenter l'occupation des hôtels	De 35% à 65%

### PLUS DE LITS POUR LES JO 2006

La Région du Piémont veut encourager la création de 400 000 lits pour satisfaire la demande générée par les jeux olympiques à Turin en 2006. Il s'agit d'alléger les impôts payés par les propriétaires de logements secondaires, dans le cas où ils accepteraient de louer leur logement pour l'occasion.

### MAUVAISE FERRAGOSTO

Au cours des jours fériés autour du 15 août, les hôtels italiens ont enregistré une baisse de la fréquentation de 2,3% comparé à la même période 2001. La baisse de l'activité est due à la chute du nombre de visiteurs étrangers (-4,8%) et locaux (-0,8%).

### LE GRAND HOTEL DE RIMINI

Andrea Angelo Facchi, le propriétaire et gérant du palace fondé en 1908 a cédé à Pierpaolo Bernardi sa part majoritaire dans la société Amarcord, qui contrôle le Grand Hotel. Le prix de vente est estimé entre 9 et 10M€.

## Portugal

### PESTANA AU BRÉSIL

Le groupe hôtelier, propriétaire de 27 unités en Europe (225M€ de CA en 2001), contrôle 5 établissements au Brésil. Actuellement, Pestana cherche des associés via une ouverture de capital afin d'obtenir les 4M€ nécessaires pour doubler sa taille au Brésil d'ici 2004. Par ailleurs, le groupe a lancé le *Pestana Holiday Club* qui permet aux adhérents d'acheter des semaines de vacances dans les hôtels de la chaîne.

### TOURISME AU RALENTI

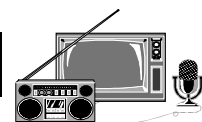
Au 1<sup>er</sup> semestre, les bénéficiaires du secteur de l'hôtellerie ont atteint 740,9M€, soit 2,7% de moins qu'au cours du même semestre 2001. Dans la même période, il y aurait eu 1M de touristes étrangers en moins, soit une chute de 9%. Parallèlement, les revenus du secteur ont chuté de 3% par rapport à 2001. **Rap-pe!** le tourisme représente 10% du PIB et emploie près de 500 000 personnes.

### LES CHIFFRES D'ESTORIL SOL

Au 1<sup>er</sup> semestre 2002, le groupe a dégagé 3,5M€ de bénéfices, soit 21,68% de moins qu'au même semestre 2001. Estoril Sol prévoit d'investir 50M€ dans le Casino qui sera construit dans le Parque Mayer.

**¡RÁPIDO ! ¡PRESTO ! ¡RÁPIDO ! ¡PRESTO ! ¡RÁPIDO ! ¡PRESTO ! ¡RÁPIDO ! ¡PRESTO ! ¡RÁPIDO !**

► **ESPAGNE** : 50,4% des dépenses des touristes non européens se font en vêtements et 17,2% en bijoux et pierres précieuses. - Madrid et Séville ont remis leurs candidatures au Comité Olympique Espagnol pour accueillir les Jeux Olympiques 2012. ► **ITALIE** : Du 7 au 11 novembre, le salon MIT Nobiltech (machines pour l'industrie textile) ouvrira ses portes à Busto Arsizio. - Sviluppo Italia et la Région de Sicile ont signé un accord pour rénover les infrastructures touristiques des ports de Cefalú, Catane, Trapani, Capo d'Orlando. ► **PORTUGAL** : Top Atlântico (100 agences dans le monde) a pris le contrôle à 100% de l'agence de voyages Tagus (ex USIT). - D'ici 2004, Cantial prévoit de construire un hôtel 4\* (156 chambres) sur la côte de Caparica (Capuchos).



## Espagne

### TÉLÉPHONIE RURALE

*Relevisión, Jazztel, Uni2, Aló, NeoSky, Iberbanda, Broadnet* pourraient répondre à l'appel d'offres lancé par Telefónica pour la gestion du réseau de téléphonie fixe de Telefónica dans les campagnes espagnoles. Ce contrat concerne 206 625 lignes téléphoniques dont le coût est estimé à 500€/an chacune, soit un contrat de plus d'1Md€/an pour la société qui remportera l'appel d'offres.

### TÉLÉVISION ET ACCORD EUROPÉEN

*RadioTelevisión Española, France 3* et la RAI ont créé une groupe de travail en vue de coopérer en matière de contenus. Les 3 chaînes publiques devraient, aussi, lancer, un programme hebdomadaire, une base de données, un canal sur les offres internationales et une chaîne d'information et de promotion, *TerraMed*.

### CONTRAPUNTO À BARCELONE ET...

L'agence de publicité, qui fait partie de la multinationale BBDO, investit 1,1M€ pour ouvrir **ContraPunto Barcelona**. La nouvelle agence de publicité remplacera *Franck & Einstein*, qui faisait, aussi, partie de BBDO.

### ... CINEBOX À IRÚN

La chaîne de cinémas investira 3,5M€ dans l'ouverture, d'ici l'été 2003, d'un complexe regroupant 6 salles de cinéma dans le centre commercial de Mendibil, à Irún. Le complexe pourra accueillir 1 020 spectateurs.

### LES ESPAGNOLS TÉLÉPHONENT PEU

Les Espagnols ont (presque) tous un téléphone portable (voir ELMA n°80). En revanche, parmi les 6 principaux marchés européens (Italie, Allemagne, France, Suède, Royaume-Uni, Espagne), ils sont ceux qui dépensent le moins.

	Dépenses moyenne/hab/an	Taux de pénétration
France	393,43€	58%
Italie	379,56€	69%
Allemagne	314,31€	68,6%
Grande Bretagne	271,98€	77%
Suède	242,01€	75%
Espagne	228,15€	79%
Moyenne	242,01€	nc

### CONTENTS DE TELEFÓNICA

En janvier 2001, Telefónica a lancé le programme *6 Sigma*, dans lequel 5M€ ont été investis. Ce programme visait à améliorer la qualité du service prêté par Telefónica à ses clients. Ainsi, après 1 an et demi de ce plan, 94,4% des consommateurs disent être satisfaits des services du groupe, soit 4,4 points de plus qu'en janvier 2001.

### AUNA NE RETRANSMETTRA PLUS

Auna, le holding de télécommunications contrôlé par le SCH, met en vente son réseau de retransmission des émissions radio et télévisé. Ce réseau se charge de la retransmission des chaînes TVE, Canal+, Telecinco, Antena 3... Le prix de vente se situerait entre 600M€ et 800M€ et Acesa serait le candidat le mieux placé pour la reprise.

### CHAÎNES DE TV ON-LINE

En août, 5,8% des internautes espagnols ont visité la page web de la chaîne de télévision Telecinco (*telecinco.es*) depuis leur ordinateur personnel. Antena TV a été visité par 2,1% des internautes, Canal+, par 3,4% et RTVE par 1,6%.

## Italie

### CONTEMPORA POUR HILL & KNOWLTON

La multinationale a pris le contrôle de **Contemporà**, l'agence de publicité italienne spécialiste du secteur public. Cette opération renforce la présence de Hill & Knowlton sur le marché italien après l'acquisition, en 2000, de **Gaia**, le leader italien de la communication *corporate* et de **Digital Pr** (Internet relations), en 2001.

### GIUNTI RÉORGANISE LES NEW MEDIA

Le groupe éditorial Giunti a décidé de regrouper les activités digitale et de *new media* dans **Interactive Labs**. Cette société, basée à Gênes, offre des services, des solutions technologiques et s'occupe de la recherche appliquée de Giunti. En 2001, le groupe Giunti a réalisé 172,6M€ de CA et, pour 2002, les prévisions tablent sur 184,4M€ de ventes. **Interactive Labs**, qui changera sa raison sociale pour celle de **Giunti Labs**, intervient dans 25 projets qui s'étendent du *e-learning* jusqu'aux technologies de 3<sup>ème</sup> génération.

### MOINS BIEN POUR MEDIASET

Au 1<sup>er</sup> semestre 2002, le groupe de média contrôlé par Fininvest, la holding de Berlusconi, a enregistré un bénéfice de 357,2M€, soit un chiffre en baisse de 20,6% comparé au même semestre 2001. Le groupe a provisionné 31,9M€ correspondant à sa part dans le groupe allemand Kirch Media, qui se trouve sous contrôle judiciaire.

### BLÚ POUR TIM

TIM, la filiale de téléphonie mobile de Telecom Italia a été autorisée à prendre le contrôle de Blú, le 4<sup>ème</sup> opérateur GSM italien. L'opération a nécessité un investissement de 18M€ et elle permet de décrocher 1 400 centres de transmission et 1 call center à Florence. D'autres actifs de Blú ont été acquis par Vodafone Omnitel, H3G et Wind.

## Portugal

### PUB EN DÉFICIT

Selon une étude, en 2002, le CA du marché de la publicité devrait chuter de 9%. Entre janvier et août, les ventes du secteur ont reculé de 8,7% par rapport à la même période 2001. La télévision, qui accapare près de la moitié des investissements en publicité dans le pays, a accusé un recul de 25M€. Sur la période, la presse quotidienne et la presse non quotidienne ont enregistré des pertes respectives de 12,2% et 16,9%.

### FUSION DES MÉDIAS

**Lusomundo Media** a déposé le projet de fusion avec **Someios**. **Lusomundo Media** est contrôlé à hauteur de 74,91% par **Lusomundo SGPS** qui est, à son tour, détenu par PT Multimédia.

### LE BIG BROTHER PAR CÂBLE

En septembre, la chaîne **Big Brother Famosos** de TV Cabo est passée sous la formule abonnement. Elle compte déjà 50 000 téléspectateurs pour 12 000 décodeurs. Pendant 2 mois, les passionnés pourront regarder **Big Brother 24h/24** contre le paiement de 17 cents/jour ou 5€/mois.

### LES CHIFFRES DES PORTABLES

Fin juin, le pays comptait 8,1M d'abonnés à la téléphonie mobile. De ce total, 78,3% utilisent des cartes pré-payées. Au Portugal, sur 100 habitants, 78,4 ont un téléphone mobile.

¡RÁPIDO ! ¡PRESTO ! ¡RÁPIDO ! ¡PRESTO ! ¡RÁPIDO ! ¡PRESTO ! ¡RÁPIDO ! ¡PRESTO ! ¡RÁPIDO !

► **ESPAGNE** : Amena, Telefónica Móviles et Vodafone ont investi 2,2M€ dans une campagne de publicité visant à convaincre les consommateurs que les antennes de téléphonie mobile sont inoffensives pour la santé. - Alcatel Espagne devrait licencier 850 employés, sur les 2 940 personnes employées actuellement dans le pays et Ericsson licencierait 700 personnes, soit 30% du personnel de ses sites de Bilbao et de Madrid. ► **ITALIE** : Telecom Italia sera le sponsor des Internationaux de Tennis d'Italie. - Toutes les activités éditoriales italiennes et internationales du groupe De Agostini seront contrôlées par une nouvelle société dirigée par Marco Drago. ► **PORTUGAL** : Cofina a payé 1€ symbolique au groupe RTP pour la prise de contrôle de TV Guia.

## LE CARNET D'ELMA



### Espagne

Carlos de Jaureguizar remplace Piero Perron à la direction d'Heineken Espagne.

José Luis Romero Silva a été nommé Directeur Général de Grupo Árbol.

Francisco Vivar González a été nommé Directeur des ventes Espagne/Portugal des produits pharmaceutiques de 3M.

José Ángel Preciados, ex-directeur des opérations de NH, sera le Directeur Général de l'hôtel madrilène Las Naciones.

Luis Ángel Rojo, ex-Gouverneur de la Banque Centrale d'Espagne, entre dans le Conseil d'Administration d'Alba.

Francisco Fernández Marín devient Président de Soluziona Telecomunicaciones.

Fernando Pardo, Président de l'Association Espagnole du Commerce Électronique, entre comme associé dans le bureau d'avocats Cremades & Calvo Sotelo.

Gustavo González est le nouveau DG des systèmes ferroviaires de Talgo.

Juan Carlos Gabilondo devient DG adjoint de Royal Bank of Scotland España.



### Italie

Ferruccio Luppi remplace Damien Clermont à la direction financière de Fiat. Daniel Clermont devient Directeur de la division développement stratégique de Fiat.



### Portugal

António Cardoso e Cunha a été nommé Président de TAP.

Fernando Costa Lima est nommé Président exécutif de la Agencia Portuguesa para o Investimento.

Luís Andrade est nommé Directeur de la programmation de RTP.

## L'AGENDA LATIN



### Espagne

22-25 Octobre **Cadix**  
VI Conferencia Latinoamericana de Zonas Francas

Forum d'entreprises pour l'investissement et le commerce entre l'Europe et l'Amérique

16-20 Janvier **Madrid**  
Semana Intl. del Regalo, Joyería y Bisutería  
Semaine du cadeau, joaillerie et bijoux fantaisie

29/01-02/02 **Madrid**  
FITUR  
Salon International du Tourisme



### Portugal

8-10 novembre **Lisbonne-FIL**  
Encontro com vinho e sabores  
Foire aux vins

28-30 novembre **LisbonneFIL**  
Expo Telecom  
Salon international



## BULLETIN D'ABONNEMENT à Europe Latine - Marchés & Affaires

1 an / 11N°

435 €TTC\*

2 ans / 22 N°

800 €TTC\*

\* Hors UE seulement par courrier électronique

Mme, M.....  
Fonction.....  
Société.....  
Activité.....  
Adresse.....  
Code postal.....  
Ville.....  
Pays.....  
Téléphone.....Fax.....  
E-mail.....

Je souhaite recevoir Europe Latine - Marchés & Affaires :  
 sur support papier ou  par e-mail

Bulletin à retourner : à i.f.i. - informations & Finances internationales  
25 rue d'Astorg - 75008 PARIS - France  
ou par fax à i.f.i. au 33 (0) 1 40 06 90 79

#### Règlement :

- ◆ chèque à i.f.i. - informations & Finances internationales  
25 rue d'Astorg - 75008 PARIS - France
- ◆ virement à i.f.i. - informations & Finances internationales  
Société Générale-Paris Messine - 113, Bd. Haussmann - 75008 Paris  
Code banque : 30003 / Agence : 03360 -Compte : 00020409779  
Clé 59
- ◆ Carte Bancaire :  VISA  MASTERCARD  AMEX  
N° : \_\_\_\_\_ Expire le : \_\_\_\_\_

Signature :



Vous désirez tout savoir sur la VIE DES AFFAIRES en ESPAGNE, en ITALIE et au PORTUGAL  
Mais aussi en AMÉRIQUE LATINE

Contactez le service **Veille-Infos** d'i F i

L'AGENCE SPÉCIALISTE DE L'AMÉRIQUE LATINE ET DE L'EUROPE DU SUD

RAPPORTS SECTORIELS, ANALYSES MENSUELLES, BULLETINS D'INFORMATIONS PERSONNALISÉS

informations & Finances internationales - 25, rue d'Astorg - 75008 Paris - France

☎ 33(0)1 47 42 23 05 - 📠 33(0)1 40 06 90 79 - ✉ ifi-info@latineco.com

VISITEZ AUSSI [www.latineco.com](http://www.latineco.com)

Europe Latine - Marchés & Affaires, publication mensuelle, éditée par i.f.i. - informations & Finances internationales, Agence de Relations et d'Informations Économiques et Financières- 25, rue d'Astorg- 75008 Paris; ☎ 33 (0)1 47 42 23 05; E-mail : ifi-info@latineco.com; Fax : 33 (0)1 40 06 90 79; [www.latineco.com](http://www.latineco.com); Directeur de la Publication : Emilio Jover - Rédacteur en chef : Virginie Constant - Collaborateur : María López - Conseiller de la Rédaction : Hervé Juvén - Dépôt Légal : à parution - Commission Paritaire : 0903176220 - ISSN : 1285-0896 (version papier) - 1298-0439 (en ligne).

Amérique Latine - Marchés & Affaires, le moniteur économique et financier de l'actualité latino-américaine, est aussi à votre disposition. Tout droit de reproduction réservé par quelque moyen que ce soit, sauf autorisation expresse d'i.f.i.